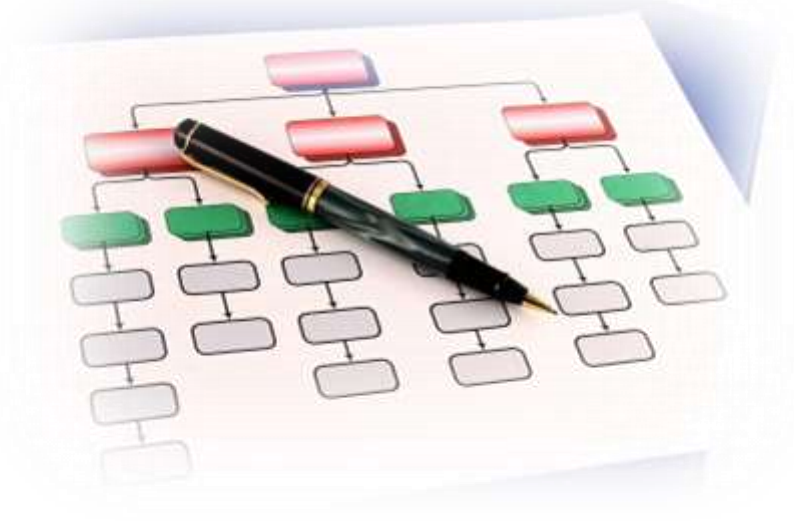




ประกาศใช้ ณ วันที่ 3 ธันวาคม 2561

## กระบวนการสร้างความสัมพันธ์กับเครือข่าย



กองพัฒนานักศึกษา

*Suan Sunandha Rajabhat University*

## คำนำ

คู่มือการปฏิบัติงาน กระบวนการสร้างความสัมพันธ์กับเครือข่าย นี้ จัดทำขึ้นเพื่อให้ผู้ปฏิบัติงานใช้เป็นแนวทางในการดำเนินงาน สำหรับสร้างความสัมพันธ์กับเครือข่าย ของกองพัฒนานักศึกษา ตามที่ได้รับมอบหมายจากมหาวิทยาลัยในแต่ละปี โดยเริ่มต้นจาก ขั้นตอนการวางแผน ได้แก่ เข้าร่วมการประชุม /รับมอบหมาย /หน่วยงานเจ้าภาพ เข้าร่วมการประชุม /รับมอบหมาย /หน่วยงานเจ้าภาพ รวบรวมข้อมูลรายชื่อจัดทำคำสั่งแต่งตั้งคณะกรรมการเครือข่ายศิษย์เก่า มหาวิทยาลัย จัดประชุมคณะกรรมการเครือข่ายศิษย์เก่า กำหนดแผนการดำเนินงาน/ กิจกรรม/โครงการของเครือข่าย ขั้นตอนดำเนินการตามแผน ได้แก่ กำหนดจัดกิจกรรม/โครงการ ตามแผนการดำเนินงานของเครือข่าย ประชาสัมพันธ์กิจกรรม/โครงการ ดำเนินการจัดกิจกรรมร่วมกับคณะกรรมการเครือข่ายศิษย์เก่า สรุปผลการดำเนินงาน ขั้นตอนประเมินผลการดำเนินงาน ได้แก่ จัดประชุมคณะกรรมการเครือข่ายศิษย์เก่า พิจารณาผลการจัดกิจกรรม/ข้อเสนอแนะ จัดทำรายงานสรุปผลการดำเนินงาน และขั้นตอนปรับปรุง ได้แก่ ทบทวน/การจัดกิจกรรมของกลุ่มเครือข่าย / แสวงหาเครือข่ายศิษย์เก่าเพิ่ม จัดทำแผนพัฒนากิจกรรมของเครือข่ายศิษย์เก่าในปีต่อไป

คู่มือฉบับนี้ประกอบด้วย 1) วัตถุประสงค์ของการจัดทำคู่มือ 2) ขอบเขตของกระบวนการ 3) นิยามศัพท์เฉพาะ 4) หน้าที่ความรับผิดชอบ 5) ความต้องการของผู้รับบริการและผู้มีส่วนได้ส่วนเสีย กฎ ระเบียบที่เกี่ยวข้อง 6) ข้อกำหนดที่สำคัญของกระบวนการ 7) กระบวนการและขั้นตอนการปฏิบัติงาน 8) มาตรฐานการปฏิบัติงาน และ 9) ระบบติดตามประเมินผล

คณะผู้จัดทำจะติดตามและประเมินผลความสำเร็จของมาตรฐานการปฏิบัติงานที่กำหนดของคู่มือฉบับนี้ เพื่อนำผลไปทบทวนและปรับปรุงกระบวนการสร้างความสัมพันธ์กับเครือข่าย

คณะผู้จัดทำ  
ธันวาคม 2561

# สารบัญ

เรื่อง	หน้า
<b>คำนำ</b>	
<b>สารบัญ</b>	
1. วัตถุประสงค์ของการจัดทำคู่มือการปฏิบัติงาน กระบวนการสร้างความสัมพันธ์กับ เครือข่าย	4
2. ขอบเขตของกระบวนการสร้างความสัมพันธ์กับเครือข่าย	4
3. นิยามศัพท์เฉพาะ	4
4. หน้าที่ความรับผิดชอบ	5
5. ความต้องการของผู้รับบริการและผู้มีส่วนได้ส่วนเสีย กฎ ระเบียบที่เกี่ยวข้อง	5
6. ข้อกำหนดที่สำคัญของกระบวนการ	6
7. กระบวนการและขั้นตอนการปฏิบัติงานเครือข่ายสัมพันธ์	7
7.1 กระบวนการปฏิบัติงานเครือข่ายสัมพันธ์	7
7.2 วิธีการปฏิบัติงานเครือข่ายสัมพันธ์	8
7.3 แบบฟอร์มที่ใช้ในการปฏิบัติงานเครือข่ายสัมพันธ์	13
7.4 เอกสารอ้างอิง	13
8. มาตรฐานการปฏิบัติงานเครือข่ายสัมพันธ์	13
9. ระบบติดตามประเมินผล	13
<b>ภาคผนวก</b>	<b>14</b>
ภาคผนวก ก หนังสืออนุมัติกระบวนการสร้างความสัมพันธ์กับเครือข่าย	15
ภาคผนวก ข แบบฟอร์มที่ใช้ปฏิบัติงาน	16
01 แบบฟอร์มแผนปฏิบัติการด้านการสร้างความสัมพันธ์กับเครือข่าย	17
02 แบบฟอร์มแผนพัฒนาปรับปรุง	41
03 แบบรายงานผลการจัดกิจกรรม/โครงการ	43
<b>คณะผู้จัดทำ</b>	<b>58</b>

## กระบวนการสร้างความสัมพันธ์กับเครือข่าย

### 1. วัตถุประสงค์

- 1) เพื่อเป็นแนวทางในการปฏิบัติงานของกระบวนการสร้างความสัมพันธ์กับเครือข่ายสำหรับบุคลากรที่เกี่ยวข้อง
- 2) เพื่อเป็นประโยชน์ในการประเมินผลการปรับปรุงคุณภาพกระบวนการสร้างความสัมพันธ์กับเครือข่ายของหน่วยงานให้เป็นมาตรฐานเดียวกัน

### 2. ขอบเขตของกระบวนการ

คู่มือปฏิบัติงานนี้ครอบคลุมขั้นตอนการดำเนินงานสำหรับการสร้างความสัมพันธ์กับเครือข่ายของกองพัฒนานักศึกษา สำนักงานอธิการบดี ตามที่ได้รับมอบหมายจากมหาวิทยาลัยในแต่ละปีงบประมาณ โดยเริ่มต้นจาก ขั้นตอนการวางแผน ได้แก่ เข้าร่วมการประชุม /รับมอบหมาย /หน่วยงานเจ้าภาพ เข้าร่วมการประชุม /รับมอบหมาย /หน่วยงานเจ้าภาพ รวบรวมข้อมูลรายชื่อจัดทำคำสั่งแต่งตั้งคณะกรรมการเครือข่ายศิษย์เก่า มหาวิทยาลัย จัดประชุมคณะกรรมการเครือข่ายศิษย์เก่า กำหนดแผนการดำเนินงาน/กิจกรรม/โครงการของเครือข่าย ขั้นตอนดำเนินการตามแผน ได้แก่ กำหนดจัดกิจกรรม/โครงการ ตามแผนการดำเนินงานของเครือข่าย ประชาสัมพันธ์กิจกรรม/โครงการ ดำเนินการจัดกิจกรรมร่วมกับคณะกรรมการเครือข่ายศิษย์เก่า สรุปผลการดำเนินงาน ขั้นตอนประเมินผลการดำเนินงาน ได้แก่ จัดประชุมคณะกรรมการเครือข่ายศิษย์เก่า พิจารณาผลการจัดกิจกรรม/ข้อเสนอแนะ จัดทำรายงานสรุปผลการดำเนินงาน และ ขั้นตอนปรับปรุง ได้แก่ ทบทวน/การจัดกิจกรรมของกลุ่มเครือข่าย / แสวงหาเครือข่ายศิษย์เก่าเพิ่ม จัดทำแผนพัฒนากิจกรรมของเครือข่ายศิษย์เก่าในปีต่อไป

### 3. นิยามศัพท์เฉพาะ

**มาตรฐาน** หมายถึง สิ่งที่เอาเป็นเกณฑ์สำหรับเทียบกำหนด ทั้งในด้านปริมาณ และคุณภาพ (พจนานุกรมฉบับราชบัณฑิตยสถาน พ.ศ. 2542)

**มาตรฐานการปฏิบัติงาน** หมายถึง ผลการปฏิบัติงานในระดับใดระดับหนึ่ง ซึ่งถือว่าเป็นเกณฑ์ที่น่าพอใจหรืออยู่ในระดับที่ผู้ปฏิบัติงานส่วนใหญ่ทำได้ โดยมีกรอบในการพิจารณากำหนดมาตรฐานหลายๆ ด้าน อาทิ ด้านปริมาณ คุณภาพ ระยะเวลา ค่าใช้จ่าย หรือพฤติกรรมของผู้ปฏิบัติงานหน่วยงานกลางจำเป็นต้องกำหนดมาตรฐานการปฏิบัติงานให้เหมาะสมและสอดคล้องกับลักษณะของงานประเภทนั้นๆ ด้วย

**ศิษย์เก่า** หมายถึง บัณฑิตที่สำเร็จการศึกษาจากมหาวิทยาลัยราชภัฏสวนสุนันทา

**คณะกรรมการเครือข่าย** หมายถึง คณะกรรมการเครือข่ายศิษย์เก่า มหาวิทยาลัยราชภัฏสวนสุนันทา

**คณะ/วิทยาลัย** หมายถึง หน่วยงานจัดการศึกษา ภายในมหาวิทยาลัยราชภัฏสวนสุนันทา ประกอบด้วย 6 คณะ 7 วิทยาลัย ได้แก่ 1) คณะครุศาสตร์ 2) คณะวิทยาศาสตร์และเทคโนโลยี 3) คณะมนุษยศาสตร์และสังคมศาสตร์ 4) คณะศิลปกรรมศาสตร์ 5) คณะวิทยาการจัดการ 6) คณะเทคโนโลยีอุตสาหกรรม 7) วิทยาลัยนวัตกรรมการจัดการ 8) วิทยาลัยพยาบาลและสุขภาพ 9) วิทยาลัยโลจิสติกส์และซัพพลายเชน 10) วิทยาลัยสหเวชศาสตร์ 11) วิทยาลัยนานาชาติ 12) วิทยาลัยสถาปัตยกรรมศาสตร์ 13)วิทยาลัยการภาพยนตร์ ศิลปะการแสดงและสื่อใหม่

#### 4. หน้าที่ความรับผิดชอบ

ผู้รับผิดชอบ	บทบาทและหน้าที่ความรับผิดชอบ
(1) ผู้บริหารระดับมหาวิทยาลัย (รองอธิการบดีฝ่ายกิจการ นักศึกษา)	1. ประชุมวางแผนนโยบาย มอบหมายงานตามบทบาทหน้าที่ของบุคลากร 2. ติดตามผลการดำเนินงานเพื่อแนะนำแนวทางการพัฒนาให้เกิด ประสิทธิภาพสูงสุด 3. พิจารณาอนุมัติ กิจกรรม/โครงการ และงบประมาณเพื่อสนับสนุนการ การสร้างความสัมพันธ์กับเครือข่ายตามกระบวนการ
(2) ผู้บริหารระดับหน่วยงาน (ผู้อำนวยการสำนักงาน อธิการบดี/ผู้อำนวยการกอง)	1. เป็นที่ปรึกษา ให้คำปรึกษาในเบื้องต้นของการดำเนินการของฝ่ายงาน ในกำกับกองพัฒนานักศึกษา 2. ตรวจสอบความถูกต้อง และเร่งรัดการดำเนินงานให้เป็นไปตาม ระยะเวลาที่มหาวิทยาลัยกำหนด 3. ให้ข้อเสนอแนะ/ข้อคิดเห็นประกอบการพิจารณาอนุมัติกิจกรรม/ โครงการสร้างสัมพันธ์กับเครือข่าย 4. ติดตามและประเมินผลการปฏิบัติงาน และกิจกรรม พร้อมปัญหา อุปสรรค พร้อมข้อเสนอแนะเพื่อพิจารณาร่วมกับผู้เกี่ยวข้อง
(3) บุคลากร/ฝ่ายงาน	1. จัดทำแผนปฏิบัติการด้านการสร้างสัมพันธ์กับเครือข่าย 2. จัดทำคู่มือกระบวนการสร้างสัมพันธ์กับเครือข่าย 3. จัดกิจกรรม/โครงการที่ผ่านการอนุมัติ/อนุญาตดำเนินการจาก ผู้บริหารมหาวิทยาลัย 4. รายงานผลการดำเนินงานให้ผู้บริหารหน่วยงานทราบ 5. ทบทวนและพัฒนางานกิจกรรมตามแผนให้เกิดการพัฒนาในปีถัดไป

#### 5. ความต้องการของผู้รับบริการและผู้มีส่วนได้ส่วนเสีย กฎ ระเบียบที่เกี่ยวข้อง

##### 5.1 ความต้องการของผู้รับบริการและผู้มีส่วนได้ส่วนเสีย

ผู้ส่งมอบ/ผู้รับบริการ/ ผู้มีส่วนได้/ส่วนเสีย/คู่ความร่วมมือ	ความต้องการ
ผู้ส่งมอบ : มหาวิทยาลัยราชภัฏสวนสุนันทา	จำนวนเครือข่ายศิษย์เก่า
ผู้รับบริการ : ศิษย์เก่า	เข้ามามีส่วนร่วมในกิจกรรมต่างๆของ มหาวิทยาลัย
ผู้มีส่วนได้/ส่วนเสีย : นักศึกษาปัจจุบัน/ บุคลากร / ผู้บริหาร	ได้รับการสนับสนุนด้านการเรียน การสอน การศึกษา และการฝึก วิชาชีพ
คู่ความร่วมมือ : คณะ วิทยาลัย	มีศิษย์เก่าจากคณะ วิทยาลัยเข้า มาร่วมกิจกรรมกับมหาวิทยาลัย

## 5.2 กฎ ระเบียบที่เกี่ยวข้อง

1. ข้อกำหนดตัวชี้วัดตามคำรับรองผลการปฏิบัติราชการ ประจำปีงบประมาณ พ.ศ.2562
2. แผนยุทธศาสตร์มหาวิทยาลัยราชภัฏสวนสุนันทา ระยะ 5 ปี (2560-2564)  
\* ยุทธศาสตร์ที่ 3 การสร้างความสัมพันธ์เครือข่าย และท้องถิ่น

## 6. ข้อกำหนดที่สำคัญของกระบวนการ

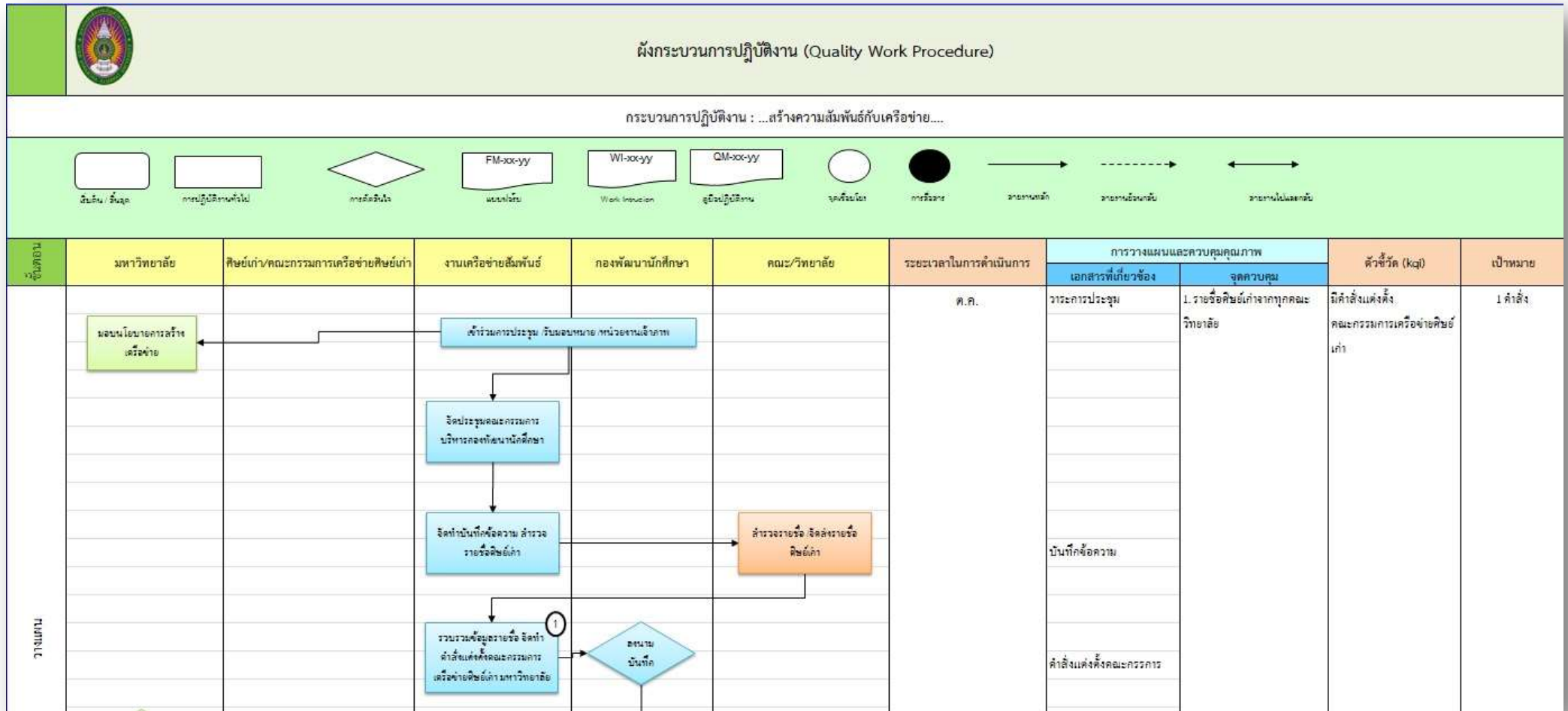
ข้อกำหนดที่สำคัญ	ที่มาของข้อกำหนดที่สำคัญ				กฎหมาย ระเบียบ ข้อบังคับ
	ความต้องการ/ความคาดหวัง				
	ผู้ส่งมอบ	ผู้เรียน/ผู้รับ บริการ	ผู้มีส่วนได้/ ส่วนเสีย	คู่ความ ร่วมมือ	
จำนวนเครือข่ายศิษย์เก่า	✓	✓	✓	✓	ข้อ 1-2
เข้ามามีส่วนร่วมในกิจกรรมต่างๆ ของมหาวิทยาลัย	✓	✓	✓	✓	
ได้รับการสนับสนุนที่ด้านการเรียน การสอน การศึกษา และการฝึก วิชาชีพ	✓	✓	✓	✓	
มีศิษย์เก่าจากคณะ วิทยาลัยเข้า มาร่วมกิจกรรมกับมหาวิทยาลัย	✓	✓	✓	✓	

## 7. ขั้นตอนการปฏิบัติงาน

### 7.1 กระบวนการปฏิบัติงานที่มีคุณภาพ (Quality Work Procedure :QWP)

7.1.1 ผังกระบวนการปฏิบัติงานที่มีคุณภาพ (Quality Work Procedure :QWP) (เดิม) ไม่มี

### 7.1.2 ผังกระบวนการปฏิบัติงานที่มีคุณภาพ (Quality Work Procedure :QWP) (ใหม่)






			<p>วาระการประชุม</p> <p>แผนการดำเนินงาน</p>	<p>2. การจัดประชุมคณะกรรมการ ตามรอบปฏิทินการดำเนินงาน อย่างน้อย 4 ครั้ง/ปี</p>	<p>ร้อยละของคณะกรรมการที่ เข้าร่วมประชุม</p>	<p>ร้อยละ 70</p>
<p>ดำเนินการตามแผน</p>		<p>ค.ศ.-ก.ย.</p> <p>1</p>	<p>แบบฟอร์มขออนุมัติโครงการ</p>	<p>3. ดำเนินการจัดกิจกรรมตาม แผนได้อย่างน้อยปีละ 1 กิจกรรม</p>	<p>มีกิจกรรมสร้างความสัมพันธ์กับเครือข่ายอย่างต่อเนื่อง</p>	<p>1 กิจกรรม</p>

				แบบรายงานผล			
ประเมินผลการดำเนินงาน			ศ.ศ.-ศ.ย.	วาระการประชุม  แบบรายงานผล	4. สรุปรายงานผลการดำเนินงานโครงการ/กิจกรรม และรายงานผู้บริหารทราบ	ร้อยละความสำเร็จการบรรลุเป้าหมายของกิจกรรม	ร้อยละ 90
ปรับปรุง			ก.ย.	แผนพัฒนากิจกรรม	5. จัดทำแผนพัฒนากิจกรรมของเครือข่ายเมื่อสิ้นปี	มีแผนการพัฒนาปรับปรุงกิจกรรมของปีต่อไป	1 แผน
<p>ผู้อนุมัติ</p> <p>ตำแหน่ง รองอธิการบดีฝ่ายกิจการนักศึกษา วันที่ 01/ ตุลาคม /2561</p>						<p>1. จำนวนเครือข่ายที่มีส่วนร่วมในการพัฒนามหาวิทยาลัย</p> <p>2. ร้อยละของเครือข่ายความร่วมมือในประเทศที่มีการดำเนินการอย่างต่อเนื่อง</p>	<p>1</p> <p>ร้อยละ 75</p>

## 7.2 วิธีการปฏิบัติงานที่มีคุณภาพ (Quality Work Instruction : QWI)

 <div style="text-align: center;"> <b>วิธีการปฏิบัติงานที่มีคุณภาพ (QWI)</b>  <b>รวบรวมข้อมูลรายชื่อ จัดทำคำสั่งแต่งตั้งคณะกรรมการเครือข่ายศิษย์เก่า มหาวิทยาลัย</b> </div>			
<b>คำจำกัดความ</b> ข้อมูล หมายถึง รายชื่อศิษย์เก่า ที่ผ่านการคัดเลือกจากคณะ วิทยาลัย และส่งให้กับกองพัฒนานักศึกษา มหาวิทยาลัย หมายถึง มหาวิทยาลัยราชภัฏสกลนคร			
ขั้นตอนการปฏิบัติ	ระยะเวลาดำเนินการ	ผู้รับผิดชอบ	เอกสารที่เกี่ยวข้อง
1. ออกแบบฟอร์มการส่งรายชื่อศิษย์เก่า	ก.ย.	กองพัฒนานักศึกษา	แบบฟอร์มการส่งรายชื่อ
2. จัดทำบันทึกข้อความในระบบ E-Office เสนอผ่านผู้บริหารลงนาม	ก.ย.	กองพัฒนานักศึกษา	บันทึกข้อความ
3. คณะ วิทยาลัย สํารวจ รายชื่อศิษย์เก่า	ต.ค.	คณะ วิทยาลัย	แบบฟอร์มการส่งรายชื่อ
4. จัดทำบันทึกส่งรายชื่อให้กับกองพัฒนานักศึกษา	ต.ค.	คณะ วิทยาลัย	บันทึกข้อความ
5. รวบรวม ตรวจสอบรายชื่อศิษย์เก่า	ต.ค.	กองพัฒนานักศึกษา	รายชื่อศิษย์เก่า
6. จัดพิมพ์คำสั่งแต่งตั้งคณะกรรมการเครือข่ายศิษย์เก่า	พ.ย.	กองพัฒนานักศึกษา	คำสั่งแต่งตั้งคณะกรรมการเครือข่ายศิษย์เก่า
7. จัดทำบันทึกข้อความในระบบ E-Office ของลงนามคำสั่ง	พ.ย.	กองพัฒนานักศึกษา	บันทึกข้อความ
8. อธิการบดีมหาวิทยาลัยฯ ลงนามในคำสั่ง	พ.ย.	อธิการบดี	คำสั่งแต่งตั้งคณะกรรมการเครือข่ายศิษย์เก่า



วิธีการปฏิบัติงานที่มีคุณภาพ (QWI)  
จัดประชุมคณะกรรมการเครือข่ายศิษย์เก่า มหาวิทยาลัย

คำจำกัดความ

คณะกรรมการเครือข่าย หมายถึง คณะกรรมการเครือข่ายศิษย์เก่าที่ผ่านการลงนามอนุมัติในคำสั่งเรียบร้อยแล้ว  
มหาวิทยาลัย หมายถึง มหาวิทยาลัยราชภัฏสกลนคร

ขั้นตอนการปฏิบัติ	ระยะเวลาดำเนินการ	ผู้รับผิดชอบ	เอกสารที่เกี่ยวข้อง
1. กำหนดปฏิทินการประชุม	ไตรมาสละ 1 ครั้ง มี.ค. มิ.ย. ก.ย. ธ.ค.	กองพัฒนานักศึกษา คณะกรรมการเครือข่าย ศิษย์เก่า	ปฏิทินการประชุม
2. จัดทำจดหมายเชิญประชุม			จดหมายเชิญประชุม
3. ประสานขอใช้ห้องประชุม และสั่งอาหาร/อาหารว่าง			
4. จัดทำวาระการประชุม			วาระการประชุม
5. ดำเนินการประชุม			วาระการประชุม
6. สรุปรายงานการประชุม			รายงานการประชุม

### 7.3 แบบฟอร์มที่ใช้ในการปฏิบัติงาน

รหัส	ชื่อแบบฟอร์ม
01	แบบฟอร์มแผนปฏิบัติการด้านการสร้างความสัมพันธ์กับเครือข่าย
02	แบบฟอร์มแผนพัฒนาปรับปรุง
03	แบบรายงานผลการจัดกิจกรรม/โครงการ

### 7.4 เอกสารอ้างอิง

- คู่มือการประเมินผลการปฏิบัติราชการ มหาวิทยาลัยราชภัฏสวนสุนันทา

### 8. มาตรฐานการปฏิบัติงาน

- จำนวนเครือข่ายที่มีส่วนร่วมในการพัฒนามหาวิทยาลัย เป้าหมาย 1
- ร้อยละความร่วมมือของเครือข่ายภายในประเทศที่มีการดำเนินงานอย่างต่อเนื่อง เป้าหมาย ร้อยละ 75

### 9. ระบบติดตามประเมินผล

การติดตามประเมินผลการปฏิบัติงานกระบวนการสร้างความสัมพันธ์กับเครือข่าย นั้น มีระบบการติดตามประเมินผลการดำเนินงานของกระบวนการ ดังนี้

กิจกรรม	ระยะเวลาดำเนินการ	ผู้รับผิดชอบ	ผู้กำกับ
1. กำหนดผู้รับผิดชอบและระยะเวลาในการติดตามประเมินผลการดำเนินงานของกระบวนการ	ต.ค.	ผู้อำนวยการกองพัฒนานักศึกษา	รองอธิการบดีฝ่ายกิจการนักศึกษา
2. ดำเนินการติดตามประเมินผลการดำเนินงานของกระบวนการ	รอบ 6 เดือน รอบ 12 เดือน	งานบริหารคุณภาพ	ผู้อำนวยการกองพัฒนานักศึกษา
3. รวบรวมและสรุปผลการติดตามประเมินผลการดำเนินงานของกระบวนการ	มี.ค. ก.ย.	งานบริหารคุณภาพ	
4. รายงานผลการติดตามประเมินผล การดำเนินงานของกระบวนการต่อผู้บังคับบัญชาเพื่อให้ข้อเสนอแนะในการปรับปรุงกระบวนการ	มี.ค. ก.ย.	งานบริหารคุณภาพ	
5. นำข้อเสนอแนะมาปรับปรุงกระบวนการ	ก.ย.	งานบริหารคุณภาพ	ผู้อำนวยการกองพัฒนานักศึกษา
6. ประเมินผลความสำเร็จของการดำเนินงานตามมาตรฐานการปฏิบัติงาน	ตามรอบการประเมินของมหาวิทยาลัย	ผู้อำนวยการกองพัฒนานักศึกษา	รองอธิการบดีฝ่ายกิจการนักศึกษา

# ภาคผนวก

ภาคผนวก ก  
หนังสืออนุมัติกระบวนการปฏิบัติงาน



## หนังสือรับรองกระบวนการปฏิบัติงาน

ข้าพเจ้านางพรพิศ ประดิษฐพงษ์ ตำแหน่ง ผู้อำนวยการกองพัฒนานักศึกษา ได้พิจารณาและเห็นชอบกับกระบวนการสร้างความสัมพันธ์กับเครือข่าย ในฐานะผู้บังคับบัญชาและดูแลของ งานบริหารงานคุณภาพ กองพัฒนานักศึกษา

โดยยินยอมให้งานบริหารงานคุณภาพ ฝ่ายบริหารงานทั่วไป กองพัฒนานักศึกษา นำกระบวนการปฏิบัติงานสร้างความสัมพันธ์กับเครือข่าย มาใช้ในหน่วยงานตั้งแต่วันที่ 3 เดือนธันวาคม พ.ศ 2561 เป็นต้นไป

ให้ไว้ ณ วันที่ 3 ธันวาคม 2561

(นางพรพิศ ประดิษฐพงษ์)  
ผู้อำนวยการกองพัฒนานักศึกษา



ภาคผนวก ข  
แบบฟอร์มที่ใช้ในการปฏิบัติงาน

## 01 แบบฟอร์มแผนปฏิบัติการด้านการสร้างความสัมพันธ์กับเครือข่าย



แผนปฏิบัติการด้านการสร้างความสัมพันธ์กับเครือข่าย

ระยะ 5 ปี (2560-2564)

และประจำปีงบประมาณ พ.ศ.2562

.....ระบุหน่วยงาน.....

ได้รับการอนุมัติจากอธิการบดี

วันที่ 30 กันยายน 2560

## บทสรุปสำหรับผู้บริหาร

# สารบัญ

## บทสรุปสำหรับผู้บริหาร

### ส่วนที่ 1 บทนำ

- 1.1 หลักการและเหตุผล
- 1.2 โครงสร้าง.....ระบุนหน่วยงาน.....
- 1.3 โครงสร้างการบริหารจัดการ (ADMINISTRATIVE CHART)
- 1.4 ผลการดำเนินงานด้านการสร้างความสัมพันธ์และเชื่อมโยงเครือข่ายประจำปีงบประมาณ พ.ศ.2559–2561
- 1.5 ข้อมูลพื้นฐาน.....ระบุนหน่วยงาน.....ประจำปีงบประมาณ พ.ศ. 2562
  - 1.5.1 วิสัยทัศน์ (Vision)
  - 1.5.2 พันธกิจ (Mission)
  - 1.5.3 ภารกิจหลัก (Key result area)
  - 1.5.4 เสาหลัก (Pillar)
  - 1.5.5 วัฒนธรรม (Culture)
  - 1.5.6 อัตลักษณ์ (Identity)
  - 1.5.7 เอกลักษณ์ (Uniqueness)
  - 1.5.8 ค่านิยมหลัก (Core Values)
  - 1.5.9 เป้าหมายการพัฒนา.....ระบุนหน่วยงาน..... (University Development Goals)

### ส่วนที่ 2 แผนปฏิบัติการด้านการสร้างความสัมพันธ์กับเครือข่าย ระยะ 5 ปี (2560–2564)

#### และประจำปีงบประมาณ พ.ศ.25612

- 2.1 นโยบายด้านการสร้างเครือข่าย
- 2.2 วัตถุประสงค์ของการจัดทำแผนปฏิบัติการด้านการสร้างความสัมพันธ์กับเครือข่าย
- 2.3 ยุทธศาสตร์ เป้าประสงค์เชิงยุทธศาสตร์ ตัวชี้วัดความสำเร็จและค่าเป้าหมายของ.....ระบุนหน่วยงาน.....
  - 2.3.1 ยุทธศาสตร์
  - 2.3.2 เป้าประสงค์เชิงยุทธศาสตร์
  - 2.3.3 ตัวชี้วัดความสำเร็จและค่าเป้าหมาย
- 2.4 ขั้นตอนการจัดทำแผนปฏิบัติการด้านการสร้างความสัมพันธ์กับเครือข่าย
- 2.5 แผนปฏิบัติการด้านการสร้างความสัมพันธ์กับเครือข่าย ระยะ 5 ปี (2560–2564) และประจำปีงบประมาณ พ.ศ.2562
  - 2.5.1 แผนปฏิบัติการด้านการสร้างความสัมพันธ์กับเครือข่าย ระยะ 5 ปี (2560–2564)
  - 2.5.2 แผนปฏิบัติการด้านการสร้างความสัมพันธ์กับเครือข่าย ประจำปีงบประมาณ พ.ศ.2562

### ส่วนที่ 3 แนวทางการนำแผนสู่การปฏิบัติและการติดตามประเมินผล

- 3.1 แนวทางการนำแผนปฏิบัติการด้านการสร้างความสัมพันธ์กับเครือข่ายไปสู่การปฏิบัติ
- 3.2 การติดตามและประเมินผลแผนปฏิบัติการด้านการสร้างความสัมพันธ์กับเครือข่ายประจำปีงบประมาณ พ.ศ.2562

#### ภาคผนวก

คำสั่งแต่งตั้งคณะกรรมการปฏิบัติงานด้านการสร้างความสัมพันธ์กับเครือข่ายประจำปีงบประมาณ พ.ศ.2562

รายงานการประชุมที่เกี่ยวข้องการจัดทำแผนปฏิบัติการด้านการสร้างความสัมพันธ์กับเครือข่าย

ภาพกิจกรรมที่เกี่ยวข้องการแผนปฏิบัติการด้านการสร้างความสัมพันธ์กับเครือข่าย

## ส่วนที่ 1 บทนำ

### 1.1 หลักการและเหตุผล

1.2 โครงสร้าง.....ระบุหน่วยงาน.....



### 1.3 โครงสร้างการบริหารจัดการ (ADMINISTRATIVE CHART)

1.4 ผลการดำเนินงานด้านการสร้างความสัมพันธ์และเชื่อมโยงเครือข่าย ประจำปีงบประมาณ พ.ศ.  
2559-2561

1.4.1 ตารางแสดงข้อมูลผลการดำเนินงาน

กลุ่มเครือข่าย	2559		2560		2561		รวม	
	(1)	(2)	(1)	(2)	(1)	(2)	(1)	(2)
1)กลุ่มเครือข่ายศิษย์เก่า								
2)กลุ่มเครือข่ายชุมชน								
3)กลุ่มเครือข่ายสมาคมวิชาชีพ								
4)กลุ่มเครือข่ายผู้ประกอบการ								
5)กลุ่มเครือข่ายมหาวิทยาลัย ต่างประเทศ								

- หมายเหตุ
- (1) จำนวนกิจกรรม/โครงการที่ดำเนินการจัดให้กับกลุ่มเครือข่าย
  - (2) งบประมาณที่ใช้ในการดำเนินการจัดกิจกรรม/โครงการให้กับกลุ่มเครือข่าย
  - (3) หน่วยงานสนับสนุนการจัดการศึกษา อย่างน้อย 1 เครือข่าย

\*ข้อมูล ณ วันที่ 30 กันยายน 2561

1.4.2 กราฟแสดงข้อมูลผลการดำเนินงาน

สรุปผลการดำเนินงานจากกราฟ .....

.....

.....

.....

.....

.....

.....

.....

.....

## 1.5 ข้อมูลพื้นฐาน.....ระบุหน่วยงาน..... ประจำปีงบประมาณ พ.ศ. 2562

### 1.5.1 วิสัยทัศน์ (Vision)

มหาวิทยาลัยแม่แบบที่ดีของสังคม

(Smart Archetype University of the Society)

### 1.5.2 พันธกิจ (Mission) ระบุของหน่วยงาน

- 1) ด้านผลลัพธ์ผู้เรียน
- 2) ด้านการวิจัยและนวัตกรรม
- 3) ด้านการบริการวิชาการ
- 4) ด้านศิลปวัฒนธรรมและความเป็นไทย
- 5) ด้านบริหารจัดการ

### 1.5.3 ภารกิจหลัก (Key result area) ระบุของหน่วยงาน

#### 1.5.4 เสาหลัก (Pillar)

- 1) ทุนความรู้ (Knowledge Capital)
- 2) คุณธรรม (Morality)
- 3) เครือข่าย (Partnership)
- 4) ความเป็นมืออาชีพ (Professionalism)
- 5) วัฒนธรรม (Culture) ที่ว่า “ความเป็นแบบอย่างที่ดีตามวิถีของรัตนโกสินทร์”

#### 1.5.5 วัฒนธรรม (Culture)

ความดีงามและการปฏิบัติตนในจริยวัตรแบบไทย และความเคารพผู้อาวุโส  
(Virtues and Thai etiquette practices and seniority recognition)

#### 1.5.6 อัตลักษณ์ (Identity)

เป็นนักปฏิบัติ ผนักรวิชาการ เชี่ยวชาญการสื่อสาร ชำนาญการคิด มีจิตสาธารณะ

##### นิยามของคำสำคัญอัตลักษณ์

เป็นนักปฏิบัติ หมายถึง บัณฑิตที่มีความสามารถด้านวิชาการหรือวิชาชีพ มีทักษะและมีความมุ่งมั่นในการปฏิบัติงาน สามารถใช้หลักวิชาการด้วยความชำนาญ มีคุณธรรม ใฝ่ศึกษาเรียนรู้ และพัฒนาตนเองให้มีความก้าวหน้าอย่างต่อเนื่อง

เชี่ยวชาญการสื่อสาร หมายถึง บัณฑิตที่มีทักษะการคิดวิเคราะห์ สังเคราะห์ สามารถสื่อสารและถ่ายทอดความรู้ความชำนาญในสาขาวิชาที่ศึกษา โดยใช้ระบบเครือข่ายและเทคโนโลยีสารสนเทศที่ทันสมัยสู่ชุมชนและสังคม

มีจิตสาธารณะ หมายถึง บัณฑิตที่มีคุณธรรม จริยธรรม รู้จักแบ่งปัน ช่วยเหลือผู้อื่น มุ่งทำความดีที่เป็นประโยชน์ต่อชุมชน สังคม และประเทศชาติ

#### 1.5.7 เอกลักษณ์ (Uniqueness)

เน้นความเป็นวัง ปลูกฝังองค์ความรู้ ยึดมั่นคุณธรรมให้เชิดชู เป็นองค์กรแห่งการเรียนรู้สู่สากล

##### นิยามของคำสำคัญเอกลักษณ์

เน้นความเป็นวัง หมายถึง เป็นมหาวิทยาลัยที่เน้นภาพลักษณ์ ทักษะ และบุคลิกภาพ ที่สะท้อนความเปี่ยมวิงสรรสุนันทา และเผยแพร่เป็นแหล่งเรียนรู้ข้อมูลศิลปวัฒนธรรมด้านต่างๆ โดยเฉพาะศิลปวัฒนธรรมกรุงรัตนโกสินทร์

เป็นองค์กรแห่งการเรียนรู้สู่สากล หมายถึง เป็นมหาวิทยาลัยที่มีแหล่งเรียนรู้ที่หลากหลายทันสมัยสามารถแข่งขันได้ในระดับชาติและนานาชาติ ตอบสนองทุกรูปแบบการเรียนรู้ของผู้รับบริการได้อย่างทั่วถึงและมีประสิทธิภาพ

### 1.5.8 ค่านิยมหลัก (Core Values)

- 1) W (Wisdom & Creativity) : ปัญญาและความคิดสร้างสรรค์
- 2) H (Happiness & Loyalty) : ความผาสุกและความภักดีในองค์กร
- 3) I (Integration & Collaboration) : บูรณาการ และความร่วมมือ
- 4) P (Professionalism) : ความเป็นมืออาชีพ

### 1.5.9 เป้าหมายการพัฒนา.....ระบุหน่วยงาน..... (University Development Goals)

**เป้าหมายที่ 1 : สร้างอัตลักษณ์เพื่อให้ได้รับการยอมรับ** : มหาวิทยาลัยมุ่งที่จะผลิตบัณฑิตที่มีคุณภาพตามอัตลักษณ์ของมหาวิทยาลัยเป็นที่ยอมรับของผู้ใช้บัณฑิต เพื่อสู่การเป็นอัตลักษณ์ที่ได้รับการยอมรับในระดับชาติและนานาชาติ

**เป้าหมายที่ 2 : สร้างผลงานวิชาการ วิจัย เพื่อการบริการวิชาการ** : มหาวิทยาลัยมุ่งที่จะผลิตผลงานทางวิชาการ เพื่อยกระดับคุณภาพการจัดการศึกษา ผลิตงานวิจัยที่ตอบสนองต่อความต้องการของแหล่งทุน เผยแพร่ทั้งในระดับชาติและนานาชาติ รวมทั้งการนำไปใช้ประโยชน์เป็นศูนย์กลางแห่งการเรียนรู้เพื่อการบริการวิชาการแก่สังคม

**เป้าหมายที่ 3 : สร้างเครือข่ายมีส่วนร่วมเพื่อการพัฒนา** : มหาวิทยาลัยมุ่งที่จะสร้างเครือข่ายความร่วมมือที่หลากหลายทั้งภายในและต่างประเทศ เพื่อให้มีส่วนร่วมในการพัฒนาและเกิดความสัมพันธ์ที่ดีกับมหาวิทยาลัย

**เป้าหมายที่ 4 : สร้างภาพลักษณ์เพื่อให้เป็นที่รู้จักและยอมรับ** : มหาวิทยาลัยมุ่งที่จะพัฒนาระบบบริหารจัดการภายในที่ตอบสนองต่อความเป็นนานาชาติ และสร้างชื่อเสียงให้เป็นที่รู้จักและยอมรับในระดับชาติและนานาชาติ

## ส่วนที่ 2 แผนปฏิบัติการด้านการสร้างความสัมพันธ์กับเครือข่าย

ระยะ 5 ปี (2560–2564) และประจำปีงบประมาณ พ.ศ.2562

### 2.1 นโยบายด้านการสร้างเครือข่าย **ระบุของหน่วยงาน**

### 2.2 วัตถุประสงค์ของการจัดทำแผนปฏิบัติการด้านการสร้างความสัมพันธ์กับเครือข่าย

1. เพื่อส่งเสริมและสนับสนุนให้หน่วยงานมีความร่วมมือกับเครือข่ายตามภารกิจหลักได้อย่างมีประสิทธิภาพ
2. เพื่อส่งเสริมและสนับสนุนให้เกิดกิจกรรมสร้างความสัมพันธ์ การมีส่วนร่วมในการพัฒนาและเกิดผลผลิตที่เป็นประโยชน์ของกลุ่มเครือข่ายอย่างเป็นรูปธรรม

### 2.3 ยุทธศาสตร์ เป้าประสงค์เชิงยุทธศาสตร์ ตัวชี้วัดความสำเร็จและค่าเป้าหมายของมหาวิทยาลัย

#### 2.3.1 ยุทธศาสตร์ **ระบุของหน่วยงาน**

#### 2.3.2 เป้าประสงค์เชิงยุทธศาสตร์ **ระบุของหน่วยงาน**

#### 2.3.3 ตัวชี้วัดความสำเร็จและค่าเป้าหมาย

ตัวชี้วัด	ค่าเป้าหมาย
1. ร้อยละของเครือข่ายที่มีผลผลิตที่เป็นประโยชน์ต่อมหาวิทยาลัย	ร้อยละ 100
2. จำนวนเครือข่ายที่มีส่วนร่วมในการพัฒนา .....ระบุหน่วยงาน.....	5 เครือข่าย 1 เครือข่าย*
3. ระดับความสำเร็จของกระบวนการ/กลไกในการแสวงหาความร่วมมือกับเครือข่าย	ระดับ 5

หมายเหตุ \*หน่วยงานสนับสนุนการจัดการศึกษา เลือกเป้าหมาย 1 เครือข่าย

## 2.4 ขั้นตอนการจัดทำแผนปฏิบัติการด้านการสร้างความสัมพันธ์กับเครือข่ายเครือข่าย **ระบุของ**

### **หน่วยงาน**

1. เสนอแต่งตั้งคณะกรรมการปฏิบัติงานด้านการสร้างความสัมพันธ์กับเครือข่าย ระดับหน่วยงาน ประจำปีงบประมาณ พ.ศ.2562
2. ทบทวน พิจารณา กิจกรรม/โครงการของกลุ่มเครือข่าย ตามข้อเสนอแนะผลการดำเนินงานในปีที่ผ่านมา พร้อมกำหนดกิจกรรม/โครงการในปีงบประมาณ พ.ศ.2562
3. ทบทวนวัตถุประสงค์ ตัวชี้วัด ค่าเป้าหมายของแผนปฏิบัติการของหน่วยงาน ให้สอดคล้องหรือเป็นไปในทิศทางเดียวกันกับวัตถุประสงค์ ตัวชี้วัด ค่าเป้าหมายมหาวิทยาลัย
4. จัดทำแผนปฏิบัติการด้านการสร้างความสัมพันธ์กับเครือข่าย ระยะ 5 ปี (2560-2564) และ ประจำปีงบประมาณ พ.ศ.2562 ของหน่วยงาน และเสนอให้ผู้บริหารพิจารณาอนุมัติ
5. จัดส่งแผนปฏิบัติการด้านการสร้างความสัมพันธ์กับเครือข่าย ระยะ 5 ปี (2560-2564) และ ประจำปีงบประมาณ พ.ศ.2562 ให้กองพัฒนานักศึกษาตรวจสอบ และปรับปรุงแก้ไขตามข้อเสนอแนะ
6. ทบทวนกิจกรรมตามแผนปฏิบัติการด้านการสร้างความสัมพันธ์กับเครือข่าย ประจำปีงบประมาณ พ.ศ.2562 รอบ 6 เดือน (ตุลาคม 2561- มีนาคม 2562) ร่วมกับผู้บริหารหน่วยงาน
7. เข้าร่วมประชุมทบทวนแผนปฏิบัติการด้านการสร้างความสัมพันธ์กับเครือข่าย ประจำปีงบประมาณ พ.ศ.2562 รอบ 6 เดือน (ตุลาคม 2561- มีนาคม 2562) กับกองพัฒนานักศึกษาตามปฏิทินนัดหมาย
8. สรุปรายงานผลการดำเนินงานการจัดกิจกรรมตามแผนปฏิบัติการด้านการสร้างความสัมพันธ์กับเครือข่าย ประจำปีงบประมาณ พ.ศ.2562 3 ครั้ง/ปี รอบ 6,9,12 เดือน
9. จัดเก็บหลักฐาน และรายงานผลการดำเนินงาน จัดส่งกองพัฒนานักศึกษาตรวจสอบ

## 2.5 แผนปฏิบัติการด้านการสร้างความสัมพันธ์กับเครือข่าย ระยะ 5 ปี และประจำปีงบประมาณ พ.ศ.2562

### 2.5.1 แผนปฏิบัติการด้านการสร้างความสัมพันธ์กับเครือข่าย ระยะ 5 ปี (2560-2564)

กิจกรรม/โครงการ	วัตถุประสงค์โครงการ	ตัวชี้วัดความสำเร็จ	เป้าหมายของตัวชี้วัด					กลุ่มเป้าหมาย	งบประมาณ (บาท)					ผู้รับผิดชอบ
			2560	2561	2562	2563	2564		2560	2561	2562	2563	2564	
1) กลุ่มเครือข่ายศิษย์เก่า														
2) กลุ่มเครือข่ายชุมชน														
3) กลุ่มเครือข่ายสมาคมวิชาชีพ														
4) กลุ่มเครือข่ายผู้ประกอบการ														
5) กลุ่มเครือข่ายมหาวิทยาลัยต่างประเทศ														



หมายเหตุ

- (1) หน่วยงานจัดการศึกษา หมายถึง คณะ วิทยาลัย ต้องมีกิจกรรม/โครงการตามกลุ่มเครือข่าย จำนวน 5 กลุ่มเครือข่าย
- (2) หน่วยงานสนับสนุนการศึกษา หมายถึง สำนัก ศูนย์ สถาบัน ดำเนินการจัดกิจกรรม/โครงการตามกลุ่มเครือข่าย จำนวน 1 เครือข่าย หรือมากกว่า

## 2.5.2 แผนปฏิบัติการด้านการสร้างความสัมพันธ์กับเครือข่าย ประจำปีงบประมาณ พ.ศ.2562

กิจกรรม/โครงการ	วัตถุประสงค์โครงการ	ตัวชี้วัดความสำเร็จ	เป้าหมายของตัวชี้วัด	กลุ่มเป้าหมาย	ระยะเวลาดำเนินงาน	งบประมาณ	ผู้รับผิดชอบ
1) กลุ่มเครือข่ายศิษย์เก่า							
2) กลุ่มเครือข่ายชุมชน							
3) กลุ่มเครือข่ายสมาคมวิชาชีพ							
4) กลุ่มเครือข่ายผู้ประกอบการ							
5) กลุ่มเครือข่ายมหาวิทยาลัยต่างประเทศ							

### ส่วนที่ 3 แนวทางการนำแผนปฏิบัติการปฏิบัติและการติดตามประเมินผล

การนำแผนปฏิบัติการด้านการสร้างความสัมพันธ์กับเครือข่าย ประจำปีงบประมาณ พ.ศ. 2562 ไปสู่การปฏิบัติจำเป็นต้องให้ความสำคัญต่อการบริหารจัดการเพื่อให้เกิดการประสานความร่วมมือในการจัดทำกิจกรรม/โครงการ ให้สำเร็จตามวัตถุประสงค์ ยุทธศาสตร์ และเป้าประสงค์เชิงยุทธศาสตร์ของมหาวิทยาลัยที่กำหนดไว้ รวมทั้งมีการพัฒนาการติดตามประเมินผลการดำเนินงานตามแผนอย่างเป็นระบบ เพื่อให้เกิดผลในทางปฏิบัติได้อย่างเป็นรูปธรรม ซึ่งได้กำหนดวัตถุประสงค์ ดังนี้

1. เพื่อเสริมสร้างความรู้ และความเข้าใจร่วมกันของหน่วยงานต่างๆ ในเรื่อง การดำเนินงานกิจกรรม/โครงการในการจัดทำแผนปฏิบัติการด้านการสร้างความสัมพันธ์กับเครือข่าย ประจำปีงบประมาณ พ.ศ.2562
2. เพื่อปรับปรุงกระบวนการ และกลไกการสร้างความสัมพันธ์กับเครือข่าย ประจำปีงบประมาณ พ.ศ.2562 ไปสู่การปฏิบัติได้อย่างมีประสิทธิภาพ
3. เพื่อให้มีการติดตามประเมินผลแผนปฏิบัติการด้านการสร้างความสัมพันธ์กับเครือข่าย ประจำปีงบประมาณ พ.ศ.2562 อย่างเป็นระบบ

#### 3.1 แนวทางการนำแผนปฏิบัติการด้านการสร้างความสัมพันธ์กับเครือข่าย ประจำปีงบประมาณ พ.ศ.2562 ไปสู่การปฏิบัติ

เพื่อให้บรรลุวัตถุประสงค์ดังกล่าว จึงกำหนดทางการนำแผนปฏิบัติการด้านการสร้างความสัมพันธ์กับเครือข่าย ประจำปีงบประมาณ พ.ศ.2562 ไปสู่การปฏิบัติ ดังนี้

1. สร้างความเข้าใจร่วมกันเกี่ยวกับแผนปฏิบัติการด้านการสร้างความสัมพันธ์กับเครือข่าย ประจำปีงบประมาณ พ.ศ.2562 โดยจัดทำแนวทางการสื่อสารและประชาสัมพันธ์เพื่อสร้างความเข้าใจในภารกิจ เป้าหมาย และโครงการ/กิจกรรมให้กับหน่วยงาน ได้ทราบถึงบทบาทความรับผิดชอบของตนที่จะสนับสนุนการดำเนินงานตามแผนปฏิบัติการด้านการสร้างความสัมพันธ์กับเครือข่าย ประจำปีงบประมาณ พ.ศ.2562 ให้เกิดผลในทางปฏิบัติ
2. ผลักดันระบบงบประมาณ และการพัฒนาสมรรถภาพบุคลากรให้สอดคล้องกับแนวทางที่กำหนด
3. ส่งเสริมการปฏิบัติงานที่สอดคล้องกับแผนที่กำหนดไว้ และนำไปสู่การพิจารณาการสนับสนุนทรัพยากรได้อย่างมีประสิทธิภาพ
4. สร้างกลไกประสานงานภายในกับหน่วยงานให้ขับเคลื่อนโครงการ/กิจกรรมให้มีความก้าวหน้าอย่างต่อเนื่อง และมีการแลกเปลี่ยนข้อมูล จัดเก็บ เผยแพร่ และ

ถ่ายทอดความรู้ซึ่งกันและกัน โดยอาศัยเทคโนโลยีสารสนเทศมาใช้เป็นเครื่องมือในการสื่อสาร พร้อมจัดทำฐานข้อมูลให้สามารถเข้าถึงและใช้ประโยชน์ได้ง่าย

5. ติดตาม ตรวจสอบผลที่ได้รับจากการดำเนินงานโครงการ/กิจกรรมของหน่วยงาน ว่าสามารถตอบสนองต่อวัตถุประสงค์ของแผนปฏิบัติการด้านการสร้างความสัมพันธ์กับเครือข่าย ประจำปีงบประมาณ พ.ศ.2562 รวมทั้งสามารถประเมินผลได้อย่างเป็นรูปธรรม

#### **d. การติดตามและประเมินผลแผนปฏิบัติการด้านการสร้างความสัมพันธ์กับเครือข่าย ประจำปีงบประมาณ พ.ศ.2562**

การติดตาม ประเมินผลเป็นเครื่องมือสำคัญที่จะสนับสนุนให้การดำเนินงานของมหาวิทยาลัยบรรลุเป้าประสงค์ตามที่กำหนดไว้ในแผนปฏิบัติการด้านการสร้างความสัมพันธ์กับเครือข่าย ประจำปีงบประมาณ พ.ศ.2562 เพื่อให้ผู้บริหารและผู้ปฏิบัติงานทราบถึงความสำเร็จหรือความล้มเหลวของการดำเนินงาน และนำไปสู่การปรับเปลี่ยนแนวทางการดำเนินงานเพื่อแก้ไขปัญหาอุปสรรคให้เหมาะสมเท่าทันสถานการณ์ และสามารถบรรลุผลสำเร็จตามเป้าหมายได้ โดยจัดทำระบบการติดตามและประเมินผล ดังนี้

1. พัฒนาองค์ความรู้และเสริมสร้างความเข้าใจเรื่องการติดตามประเมินผลและกำหนดตัวชี้วัดแก่หน่วยงานที่เกี่ยวข้อง เพื่อสร้างทักษะในการติดตามประเมินผลและสามารถนำมาใช้ประโยชน์ร่วมกันอย่างเป็นรูปธรรม
2. พัฒนาระบบข้อมูลสารสนเทศเพื่อสนับสนุนการดำเนินงานตามแผนปฏิบัติการด้านการสร้างความสัมพันธ์กับเครือข่าย ประจำปีงบประมาณ พ.ศ.2562 อย่างต่อเนื่อง
3. กำหนดให้มีการติดตามความก้าวหน้าของแผนปฏิบัติการด้านการสร้างความสัมพันธ์กับเครือข่าย ประจำปีงบประมาณ พ.ศ.2562 ทุกๆ เดือน พร้อมให้ผู้รับผิดชอบในแต่ละโครงการ/กิจกรรมทำการวิเคราะห์ผลการดำเนินงาน เพื่อนำไปสู่การตัดสินใจของผู้บริหาร

## ภาคผนวก

คำสั่งแต่งตั้งคณะกรรมการปฏิบัติการด้านการสร้างความสัมพันธ์กับเครือข่าย  
ประจำปีงบประมาณ พ.ศ.2562

รายงานการประชุมที่เกี่ยวข้อง  
การจัดทำแผนปฏิบัติการด้านการสร้างความสัมพันธ์กับเครือข่าย  
ประจำปีงบประมาณ พ.ศ.2562

ภาพกิจกรรมที่เกี่ยวข้อง  
การจัดทำแผนปฏิบัติการด้านการสร้างความสัมพันธ์กับเครือข่าย  
ประจำปีงบประมาณ พ.ศ.2562



## 02 แบบฟอร์มแผนพัฒนาปรับปรุง



แผนการปรับปรุงคุณภาพ.....ประจำปี.....

หน่วยงาน : \_\_\_\_\_ ตัวชี้วัดที่ : \_\_\_\_\_  
 ชื่อแผน : \_\_\_\_\_  
 วัตถุประสงค์ : \_\_\_\_\_  
 ผลที่คาดว่าจะได้รับ : \_\_\_\_\_  
 ผู้รับผิดชอบ : \_\_\_\_\_  
 ระยะเวลาดำเนินการ : \_\_\_\_\_  
 วันที่จัดทำ : \_\_\_\_\_

กิจกรรม/ขั้นตอน	ปีการศึกษา .....												ผู้รับผิดชอบ	ผลผลิต	

พิจารณาเห็นชอบดำเนินการ

คณบดี/ผู้อำนวยการลงนาม (.....)

## 03 แบบรายงานผลการจัดกิจกรรม/โครงการ



รายงานผล

โครงการ.....

วัน..... ที่ ..... เดือน.....พ.ศ.....

ณ .....

มหาวิทยาลัยราชภัฏสวนสุนันทา

## บทสรุป

กองพัฒนานักศึกษา มหาวิทยาลัยราชภัฏสวนสุนันทา ได้รับมอบหมายให้ดำเนินการจัดกิจกรรมสร้างความสัมพันธ์กับเครือข่าย ซึ่งการจัดโครงการ .....ระบุชื่อโครงการ/กิจกรรม ..... นี้ขึ้น เพื่อเป็นการสนับสนุนส่งเสริมศิษย์เก่าเข้ามามีส่วนร่วมในการพัฒนา มหาวิทยาลัย ด้าน .....ระบุด้านของกิจกรรม..... อีกทั้งเป็นการส่งเสริมให้เกิดสร้างความสัมพันธ์ที่ดีต่อกัน

ดังนั้น กองพัฒนานักศึกษา จึงได้จัดทำรายงานสรุปผลโครงการ/กิจกรรมฉบับนี้ขึ้น เพื่อเป็นข้อมูลสารสนเทศสำหรับการศึกษาประเด็น แนวทางหรือประโยชน์ของกิจกรรมสำหรับการพัฒนางาน กิจกรรมต่อไป

กองพัฒนานักศึกษา

## รายละเอียดโครงการ/กิจกรรม

(Copy รายละเอียดโครงการที่ผ่านการอนุมัติมาใส่ได้เลย)

## รายงานผลการจัดโครงการ/กิจกรรม

1. ชื่อโครงการ :

2. ผู้รับผิดชอบโครงการ :

3. วัน/เดือน/ปี ที่จัดโครงการ:

4. สถานที่จัด:

5. กลุ่มเป้าหมาย : *นักศึกษา ชั้นปีที่ ..... จำนวน ..... คน*

6. วัตถุประสงค์

6.1 วัตถุประสงค์ตามแผน

1. ....ระบุ.....

ผลการดำเนินงานตามวัตถุประสงค์

อธิบาย

.....  
.....

6.2 วัตถุประสงค์สนับสนุนอื่นๆ (ถ้ามี)

1. ....ระบุ.....

ผลการดำเนินงานตามวัตถุประสงค์

อธิบาย

.....  
.....

7. ตัวชี้วัดโครงการ/กิจกรรม

1. ....ระบุ.....

เป้าหมายตัวชี้วัด ..... ผล .....

8. งบประมาณ:

## สรุปประเมินผลการจัดโครงการ/กิจกรรม



## -ตัวอย่าง-

### ผลการวิเคราะห์ข้อมูล

การสำรวจความพึงพอใจต่อการจัดโครงการอบรมเชิงปฏิบัติการ “การรับรู้การประกันคุณภาพและการปฏิบัติตามเกณฑ์คุณภาพสำหรับนักศึกษา” มหาวิทยาลัยราชภัฏสวนสุนันทา เพื่อศึกษาความพึงพอใจในการเข้าร่วมโครงการอบรมเชิงปฏิบัติการ “การรับรู้การประกันคุณภาพและการปฏิบัติตามเกณฑ์คุณภาพสำหรับนักศึกษา” และนำผลที่ได้จากการศึกษาไปปรับปรุงการจัดกิจกรรมในด้านต่างๆของมหาวิทยาลัยราชภัฏสวนสุนันทา โดยเก็บรวบรวมข้อมูลจากนักศึกษาที่เข้าร่วมโครงการอบรมเชิงปฏิบัติการ “การรับรู้การประกันคุณภาพและการปฏิบัติตามเกณฑ์คุณภาพสำหรับนักศึกษา” เมื่อวันที่ 1 เมษายน พ.ศ. 2559 ณ ประชุมสุนันทานุสรณ์ มหาวิทยาลัยราชภัฏสวนสุนันทา จำนวน 350 คน ซึ่งได้เสนอผลการวิเคราะห์เป็น 3 ตอนดังนี้

1. ข้อมูลเบื้องต้น แบ่งเป็น เพศ สถานะ ศึกษา คณะวิทยาลัย ชั้นปี การเข้าอบรม
2. ความพึงพอใจในการเข้าร่วมโครงการอบรมเชิงปฏิบัติการ “การรับรู้การประกันคุณภาพและการปฏิบัติตามเกณฑ์คุณภาพสำหรับนักศึกษา” แบ่งเป็น 3 ด้าน ได้แก่ ด้านประโยชน์ของกิจกรรม ด้านรูปแบบกิจกรรม และด้านวิทยากร/ผู้ให้ข้อมูล
3. ข้อเสนอแนะ

#### ตอนที่ 1 ผลการวิเคราะห์ข้อมูลเบื้องต้น

##### ตารางที่ 1 จำนวนและร้อยละของผู้ตอบแบบสอบถาม จำแนกตามข้อมูลเบื้องต้น(เพศ)

สถานภาพส่วนบุคคล (เพศ)	จำนวน	ร้อยละ
เพศ		
- ชาย	164	46.85
- หญิง	186	53.15
รวม	350	100

จากตารางที่ 1 จำนวนและร้อยละของผู้ตอบแบบสอบถามจำแนกตามสถานภาพส่วนบุคคล(เพศ) พบว่า ผู้ตอบแบบสอบถาม จำนวน 350 คน โดยมีเพศหญิงจำนวน 186 คน คิดเป็นร้อยละ 53.15 และเพศชายมีจำนวน 164 คน คิดเป็นร้อยละ 46.85

##### ตารางที่ 2 จำนวนและร้อยละของผู้ตอบแบบสอบถาม จำแนกตามข้อมูลเบื้องต้น(สถานะ)

สถานภาพส่วนบุคคล (สถานะ)	จำนวน	ร้อยละ
- นักศึกษา	350	100
- บุคลากร	0	0
- ผู้ปกครอง	0	0
- ศิษย์เก่า	0	0
รวม	350	100

จากตารางที่ 2 จำนวนและร้อยละของผู้ตอบแบบสอบถาม จำแนกตามข้อมูลเบื้องต้น(สถานะ) ผู้ตอบแบบสอบถามจำนวน 350 คน พบว่า มีสถานะเป็นนักศึกษา ทั้งหมด จำนวน 350 คน คิดเป็นร้อยละ 100

ตารางที่ 3 จำนวนและร้อยละของผู้ตอบแบบสอบถาม จำแนกตามข้อมูลเบื้องต้น(เคยศึกษา คณะ/วิทยาลัย)

สถานภาพส่วนบุคคล (ปีการศึกษา)	จำนวน	ร้อยละ
- คณะครุศาสตร์	24	6.86
- คณะวิทยาศาสตร์และเทคโนโลยี	35	10.00
- คณะมนุษยศาสตร์และสังคมศาสตร์	71	20.29
- คณะวิทยาการจัดการ	49	14.00
- คณะเทคโนโลยีอุตสาหกรรม	22	6.29
- คณะศิลปกรรมศาสตร์	31	8.85
- วิทยาลัยนานาชาติ	25	7.15
- วิทยาลัยสหเวชศาสตร์	29	8.28
- วิทยาลัยนวัตกรรมการจัดการ	31	8.85
- วิทยาลัยพยาบาลและสุขภาพ	7	2.00
- วิทยาลัยการภาพยนตร์ และสื่อใหม่	7	2.00
- วิทยาลัยโลจิสติกส์และซัพพลายเชน	19	5.43
รวม	350	100

จากตารางที่ 3 จำนวนและร้อยละของผู้ตอบแบบสอบถาม จำแนกตามข้อมูลเบื้องต้น (นักศึกษา คณะ/วิทยาลัย) ในภาพรวมพบว่า ผู้ตอบแบบสอบถามจำนวน 35040 คน พบว่า ส่วนใหญ่เป็นนักศึกษาใน คณะมนุษยศาสตร์และสังคมศาสตร์ เป็นอันดับ 1 มีจำนวน 71 คน คิดเป็นร้อยละ 20.29 รองลงมาได้แก่ คณะวิทยาการจัดการ จำนวน 49คน คิดเป็นร้อยละ 14.00 คณะวิทยาศาสตร์และเทคโนโลยี จำนวน 35 คน คิดเป็นร้อยละ 10.00 คณะศิลปกรรมศาสตร์ และวิทยาลัยนวัตกรรมการจัดการ จำนวน 31 คน คิดเป็นร้อยละ 8.85 วิทยาลัยสหเวชศาสตร์ จำนวน 29 คน คิดเป็นร้อยละ 8.28 วิทยาลัยนานาชาติ จำนวน 25 คน คิดเป็นร้อยละ 7.15 คณะครุศาสตร์ จำนวน 24 คน คิดเป็นร้อยละ 6.86 วิทยาลัยโลจิสติกส์และซัพพลายเชน จำนวน 19 คน คิดเป็นร้อยละ 5.43 และวิทยาลัยนวัตกรรมการจัดการ วิทยาลัยพยาบาลและสุขภาพ จำนวน 7 คน คิดเป็นร้อยละ 2.00 ตามลำดับ

**ตารางที่ 4 จำนวนและร้อยละของผู้ตอบแบบสอบถาม จำแนกตามข้อมูลเบื้องต้น(ชั้นปี)**

สถานภาพส่วนบุคคล (ชั้นปี)	จำนวน	ร้อยละ
- ชั้นปีที่ 1	218	62.29
- ชั้นปีที่ 2	104	29.71
- ชั้นปีที่ 3	28	8.00
- ชั้นปีที่ 4	0	
- ชั้นปีที่ 5	0	
รวม	350	100

จากตารางที่ 4 จำนวนและร้อยละของผู้ตอบแบบสอบถามจำแนกตามสถานภาพส่วนบุคคล(ชั้นปี) พบว่า ผู้ตอบแบบสอบถาม จำนวน 350 คน โดยมีชั้นปีที่ 1 จำนวน 218 คน คิดเป็นร้อยละ 62.29 ชั้นปีที่ 2 จำนวน 104 คน คิดเป็นร้อยละ 29.71 ชั้นปีที่ 3

**ตารางที่ 5 จำนวนและร้อยละของผู้ตอบแบบสอบถาม จำแนกตามข้อมูลเบื้องต้น(เคยรับการอบรม ประกันคุณภาพ)**

สถานภาพส่วนบุคคล (ชั้นปี)	จำนวน	ร้อยละ
- ไม่เคยเลย	208	59.43
- 1-2 ครั้ง	142	40.57
	0	0

- มากกว่า 2 ครั้งขึ้นไป		
รวม	350	100

จากตารางที่ 5 จำนวนและร้อยละของผู้ตอบแบบสอบถามจำแนกตามสถานภาพส่วนบุคคล(เคยรับการอบรมประกันคุณภาพ) พบว่า ผู้ตอบแบบสอบถาม จำนวน 350 คน มีนักศึกษาที่ไม่เคยรับการอบรมเลยจำนวน 208 คน คิดเป็นร้อยละ 59.43 เคยรับการอบรมมาแล้ว 1-2 ครั้ง จำนวน 142 คน คิดเป็นร้อยละ 40.57 และมากกว่า 2 ครั้งขึ้นไป จำนวน 0 คน ตามลำดับ

**ตอนที่ 2 ความพึงพอใจในการเข้าร่วมโครงการอบรมเชิงปฏิบัติการ “การรับรู้การประกันคุณภาพและการปฏิบัติตามเกณฑ์คุณภาพสำหรับนักศึกษา”**

ตารางที่ 6 จำนวน ร้อยละ ค่าเฉลี่ย และของระดับความพึงพอใจด้านประโยชน์ของกิจกรรม

ความพึงพอใจด้านประโยชน์ของกิจกรรม	จำนวนและร้อยละของระดับของความคิดเห็น					$\bar{x}$	ระดับความพึงพอใจ	อันดับ
	มากที่สุด	มาก	ปานกลาง	น้อย	น้อยที่สุด			
1.กิจกรรมมีประโยชน์ สามารถส่งเสริม/พัฒนาผู้เข้าร่วมกิจกรรม	96 (27.43)	195 (55.72)	52 (14.86)	5 (1.42)	2 (0.57)	3.89	พึงพอใจมาก	1
2.ได้รับความรู้ ความเข้าใจเกี่ยวกับข้อมูลศึกษาในกิจกรรม	57 (16.29)	129 (36.86)	126 (36.00)	32 (9.14)	6 (1.71)	3.41	พึงพอใจมาก	3
2.1 ระดับความรู้ <u>ก่อน</u> การอบรม								
2.2 ระดับความรู้ <u>หลัง</u> การอบรม	79 (22.57)	192 (54.85)	52 (14.86)	20 (5.72)	7 (2.00)	3.81	พึงพอใจมาก	
3.กิจกรรมตรงกับวัตถุประสงค์ของกิจกรรม/โครงการได้ชัดเจน	97 (27.72)	187 (53.43)	61 (17.43)	4 (1.14)	1 (0.28)	3.89	พึงพอใจมาก	2
3.1 เพื่อพัฒนานักศึกษาตามอัตลักษณ์ของสวนสุนันทา								
3.2 เพื่อพัฒนานักศึกษาตามคุณลักษณะบัณฑิตที่พึงประสงค์ ด้านความรู้	86 (24.58)	188 (53.72)	66 (18.86)	9 (2.57)	1 (0.28)	3.83	พึงพอใจมาก	
3.3 เพื่อให้ นักศึกษาเกิดความพึงพอใจเกี่ยวกับกิจกรรมที่มหาวิทยาลัยจัดขึ้น	95 (27.15)	181 (51.72)	69 (19.72)	5 (1.43)	0 (0.00)	3.87	พึงพอใจมาก	
รวม						3.79	พึงพอใจมาก	

จากตารางที่ 6 จำนวน ร้อยละ ค่าเฉลี่ย และระดับความพึงพอใจด้านประโยชน์ของกิจกรรม ในภาพรวม พบว่า ความพึงพอใจด้านประโยชน์ของกิจกรรม อยู่ในระดับ มาก มีค่าเฉลี่ย 3.79 เมื่อพิจารณาเป็นรายข้อ พบว่า กิจกรรมมีประโยชน์ สามารถส่งเสริม/พัฒนาผู้เข้าร่วมกิจกรรม เป็นอันดับ 1 อยู่ในระดับ มาก มีค่าเฉลี่ย 3.89 รองลงมาได้แก่ และกิจกรรมตรงกับวัตถุประสงค์ของกิจกรรม/โครงการได้ชัดเจน เป็นอันดับ 2 อยู่ในระดับ มาก เมื่อรวมกันทั้ง 3

ประเด็น ค่าเฉลี่ยอยู่ที่ 3.87 และได้รับความรู้ ความเข้าใจเกี่ยวกับข้อมูลศึกษาในกิจกรรม เป็นอันดับ 3 อยู่ในระดับ มาก ค่าเฉลี่ย 3.61 (เมื่อรวมกันทั้งก่อนและหลัง) ตามลำดับ

### ตอนที่ 3 ข้อเสนอแนะอื่นๆ เกี่ยวกับการดำเนินงานกิจกรรม/การพัฒนางานกิจกรรม

1. ควรเพิ่มเวลาในการอบรมมากขึ้น
2. ควรเพิ่มอุปกรณ์ในการนำเสนอให้เพียงพอแก่นักศึกษา
3. ควรมีการจัดกิจกรรมแบบนี้ร่วมกับกิจกรรมอื่นๆ เช่น อบรมส่วนคณะ สัมมนาส่วนคณะ
4. ควรมีสื่อที่กระตุ้นให้ตื่นตัว แต่ข้อมูลที่น่ามาดีมาก

## ภาพกิจกรรม



## คณะผู้จัดทำ

### คู่มือปฏิบัติงานกระบวนการสร้างความสัมพันธ์กับเครือข่าย

- |                 |            |  |
|-----------------|------------|--|
| 1. นายนิพนธ์    | ชัยพฤกษ์ทล | หัวหน้าฝ่ายกิจกรรมนักศึกษาและกิจการศิษย์เก่า |
| 2. นางสาวเสาวภา | ชัยพฤกษ์ทล | นักวิเคราะห์นโยบายและแผน                     |

